



*Le reti tecnologiche dell'area industriale di Brindisi per lo smaltimento delle acque reflue e per l'allontanamento delle acque meteoriche di dilavamento.
Situazione e prospettive.*

Ing. Pietro Palma
Dirigente Area Tecnica Consorzio per
l'Area di Sviluppo Industriale di Brindisi

dalla pianificazione alla realizzazione



ZONA PRODUZIONE

- ① = Zona industriale con limite minimo di 5000 mq.
- ② = Zona produttiva con limite minimo di 5000 mq.
- ③ = Zona produttiva media con limite minimo di 10000 mq.
- ④ = Zona produttiva specializzata.
- ⑤ = Zona produttiva ad alta tecnologia con limite minimo di 5000 mq.

ZONA PRODUZIONE - LOGISTICA

- ① = Zona industriale specializzata.
- ② = Zona produttiva specializzata.
- ③ = Zona produttiva specializzata.

ZONA SERVIZI

- ① = Zona servizi.
- ② = Zona servizi terziari.
- ③ = Zona servizi terziari.
- ④ = Zona servizi terziari.

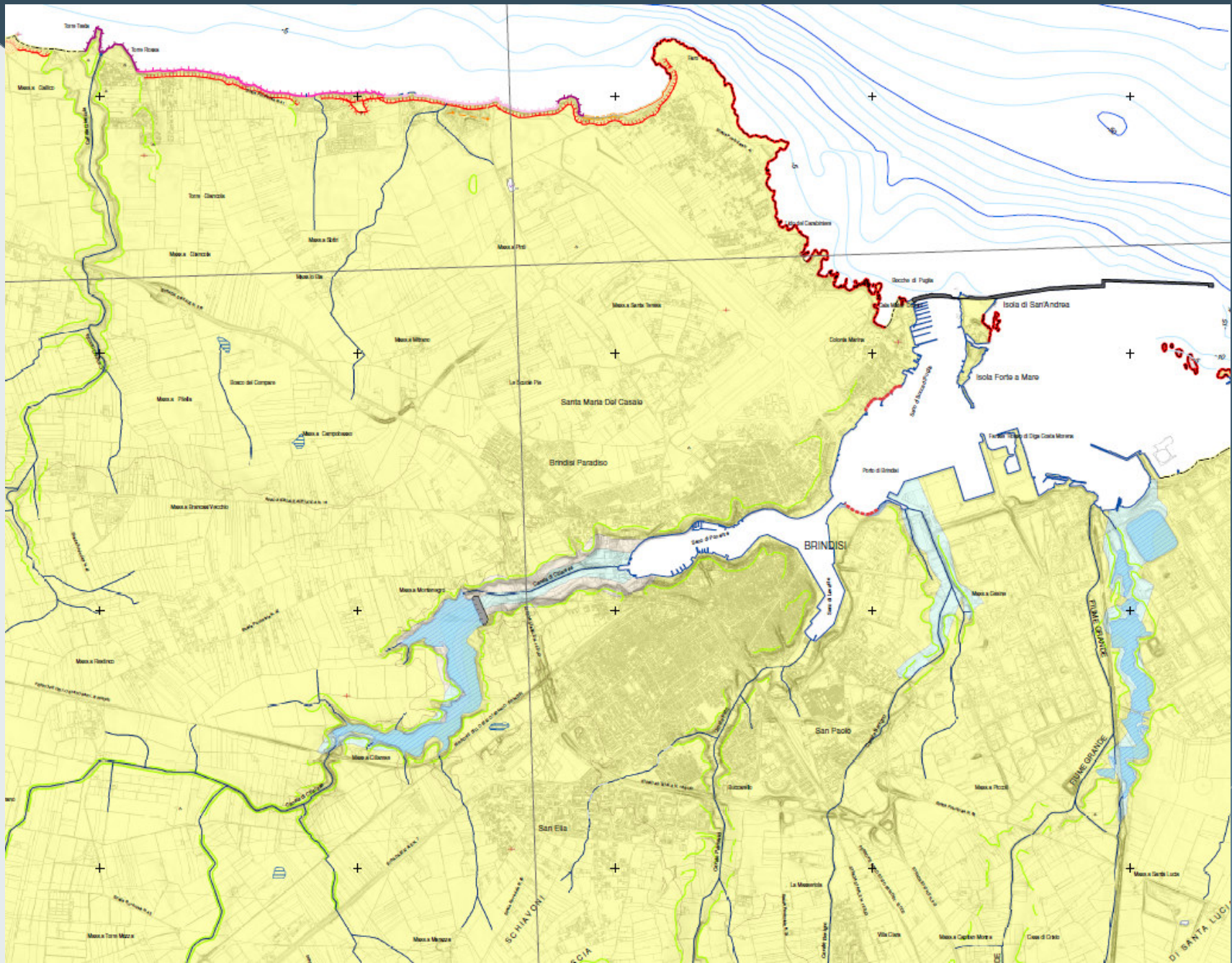
ZONA VERDE

- ① = Zona verde di tipo pubblico.
- ② = Zona verde di tipo privato.
- ③ = Zona verde di tipo privato.

ZONA PER DISTRIBUZIONE A RETE E SERVIZI

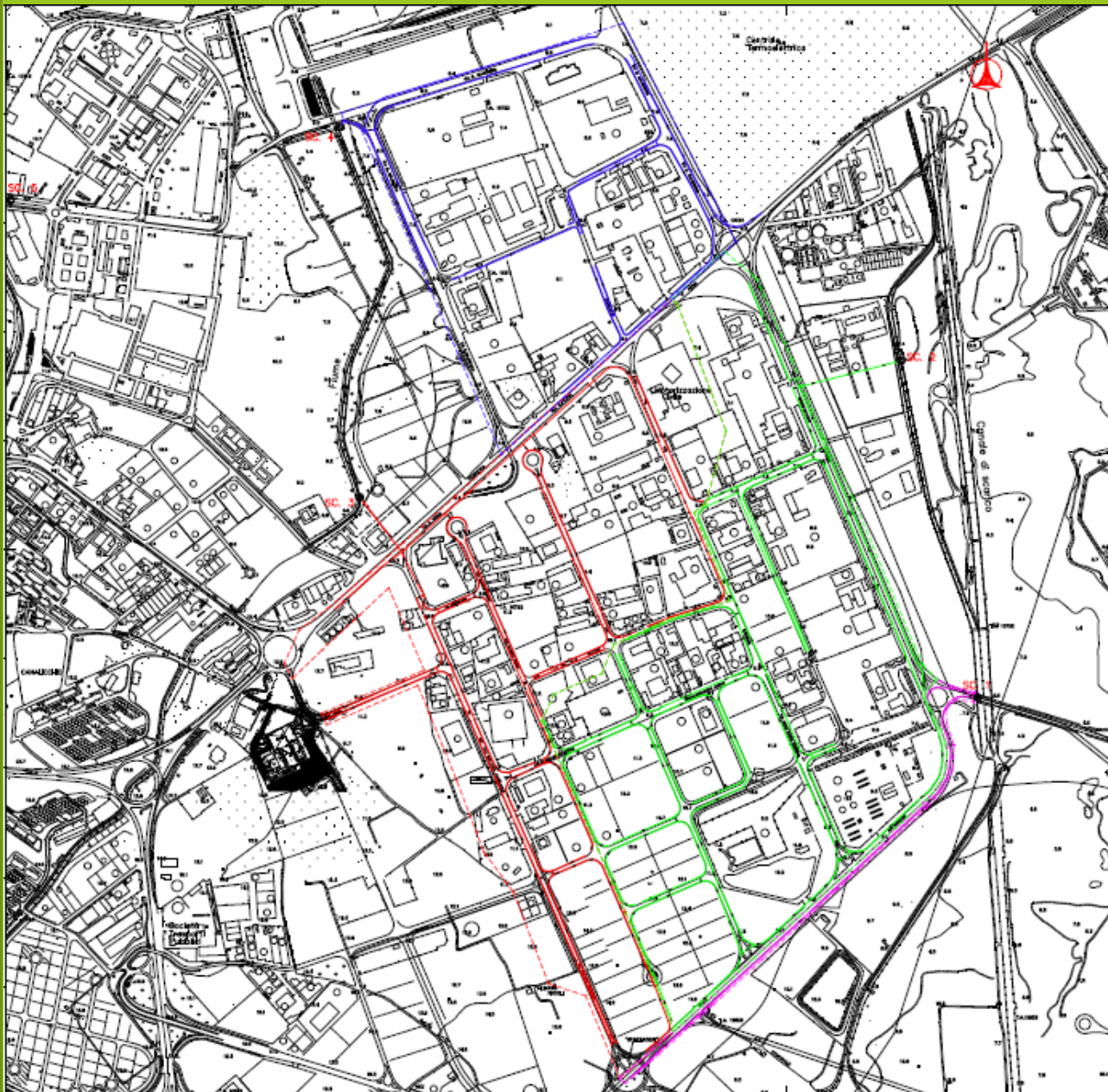
ZONA POTENZIALE

Urbanistica, Direzione di Piano Regolatore "Pianificazione dell'Urbanistica di Base" di Brindisi		Scala 1:500 Data 2010
Elaborazione grafica: Organizzazione grafica	Data 2010	Data 2010
Elaborazione grafica: Organizzazione grafica		Data 2010
Elaborazione grafica: Organizzazione grafica		Data 2010



Carta idrogeomorfologica della Regione Puglia

AdB – fg 476 «Brindisi» (estratto)



LEGENDA

- BACINO 1
- BACINO 2
- BACINO 3
- BACINO 4
- RETE DI DRENAGGIO BACINO 1
- RETE DI DRENAGGIO BACINO 2
- RETE DI DRENAGGIO BACINO 3
- RETE DI DRENAGGIO BACINO 4
- PUNTO DI SCARICO

CONSORZIO PER LO SVILUPPO INDUSTRIALE
E DI SERVIZI REALI ALLE IMPRESE-BRINDISI
ENTE PUBBLICO ECONOMICO



PROGETTO ESECUTIVO PER IL COMPLETAMENTO E MIGLIORAMENTO
DELLA VIABILITA' DELLA ZONA INDUSTRIALE DI BRINDISI A SUPPORTO
DEL BACINO LOGISTICO PORTUALE-INDUSTRIALE DI COSTA MORENA,
REGIONE PUGLIA

Lotto finanziato con accordo di Programma Quadro Trasporti e Viabilità -
III' Atto Integrativo Dell'opera CIPE n. 35/2005 - Intervento codice BRT 03

Elaborato: SISTEMAZIONE IDRAULICA A.S.I. BRINDISI
PUNTI DI INTERVENTO 'D'.

REDATTO DAL SERVIZIO TECNICO CONSORTILE
Ing. Pietro Palma - Dirigente Area Tecnica
Ing. Glandomenico Savola - Caposervizio Area Tecnica
Geom. Fausto De Milto - Tecnico Consortile Collaboratore
con la consulenza idraulica dell'Ing. Barbara Valenzano

VISTO

Elaborato: 21

Rapp: 1:5000

Data: ottobre 2008

Vicende amministrative (1)

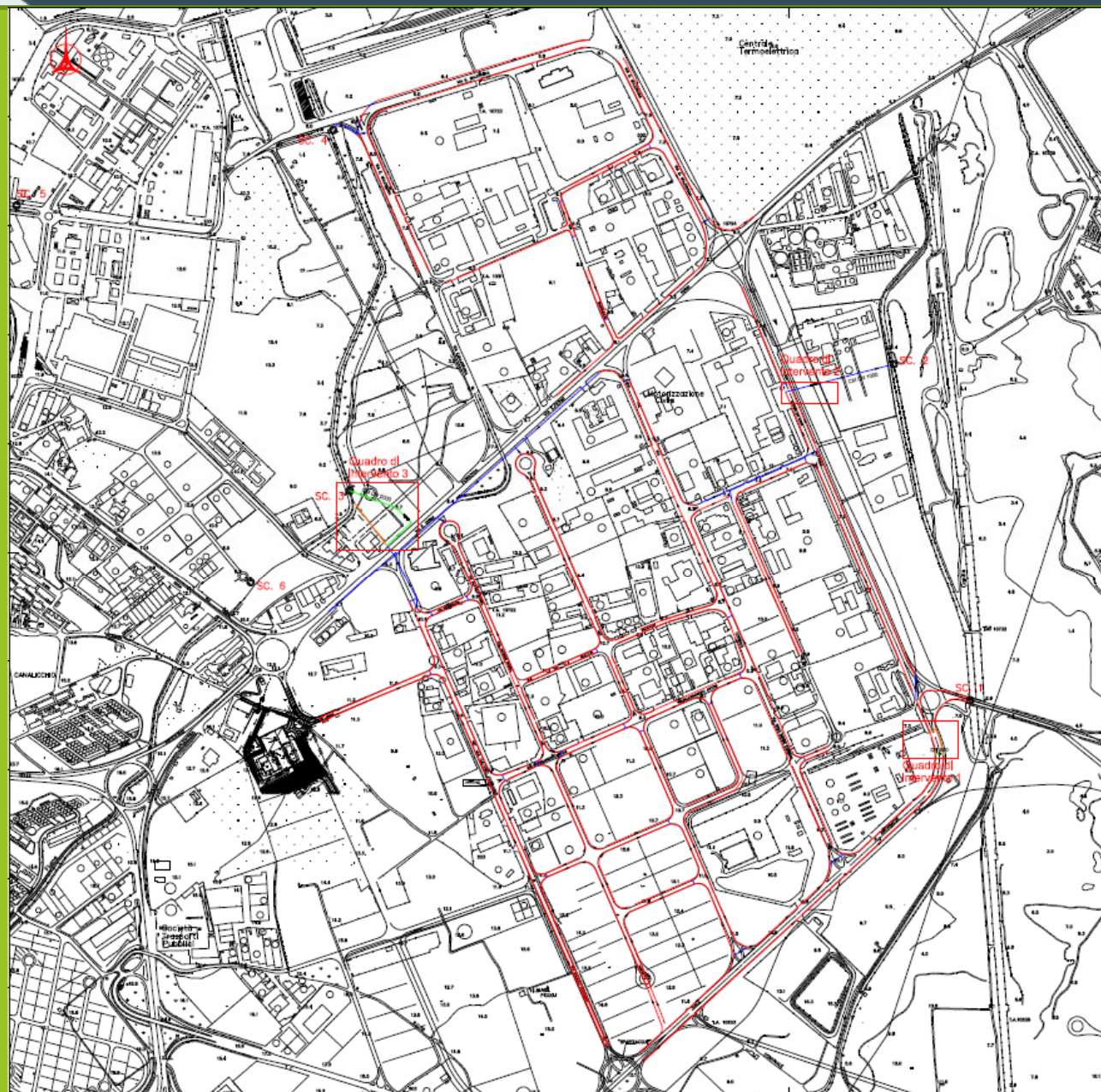
- Determina del Dirigente del Servizio Ambiente della Provincia di Brindisi del 25 luglio 2001: autorizzazione allo scarico nei canali Fiume Grande e Fiume Piccolo di acque meteoriche provenienti dalla rete di cunette consortili della Z.I. – Le richieste di autorizzazione pendenti presso la Provincia furono dalla stessa trasmesse al Consorzio (nota del 20/12/2001). Il Consorzio era autorizzato alla gestione della rete di smaltimento acque meteoriche. A sua volta il Consorzio autorizzava le Ditte insediate all'immissione in rete delle acque meteoriche e di dilavamento.
- La rete di cunette stradali era autorizzata a raccogliere le acque meteoriche di dilavamento delle sedi stradali e delle aree esterne di pertinenza degli insediamenti produttivi e commerciali della Z.I. di Brindisi, con esclusione delle acque di prima pioggia e di lavaggio delle aree esterne dilavanti le pertinenze e che potevano dar luogo al rilascio di sostanze pericolose o pregiudizievoli per il raggiungimento degli obiettivi di qualità dei corpi idrici .
- Veniva richiamato il Piano Direttore della Regione Puglia ed il Decreto n. 282 del 2003 adottato dal Commissario Delegato per l'Emergenza Ambientale in Puglia che stabilisce *“gli scarichi di acque meteoriche di dilavamento provenienti da reti fognarie separate di cui all'art. 39 comma 1 lettera a) del D. Lgs n. 152/99 e s.m.i. devono essere sottoposti, prima del loro smaltimento ad un trattamento di grigliatura e dissabbiatura”*.

Vicende amministrative (2)

- La rete di cunette è stata formalmente autorizzata sino al 25 luglio 2005. Durante il periodo di vigenza dell'autorizzazione il Consorzio ha autorizzato, con proprie istruttorie, le varie Ditte richiedenti all'immissione delle acque meteoriche, prescrivendo i trattamenti di grigliatura e dissabbiatura ed un pozzetto di ispezione per le attività degli Enti di controllo. Tutte le autorizzazioni venivano trasmesse oltre che al Servizio Ambiente della Provincia anche all'ARPA DP Brindisi.
- Prima della scadenza dell'autorizzazione il Consorzio, in qualità di gestore di rete di fognatura separata pluviale, ha presentato istanza di rinnovo dell'autorizzazione concessa con determina dirigenziale n. 832 del 25/07/2001 alle medesime condizioni.
- Non si è pervenuti al rinnovo dell'autorizzazione. Il servizio Ambiente della Provincia ha richiesto un trattamento finale delle acque provenienti dalla rete di cunette esistenti che il Consorzio ha potuto sinora realizzare solo per 2 dei 5 punti di scarico.
- Si deve notare che il Servizio Ambiente della provincia non fornisce pareri preventivi sui progetti, ritenendo di dover effettuare solo una visita finale sulle opere già realizzate.

Vicende amministrative (3)

- È stata nel frattempo acclarata con diverse sentenze del Tribunale di Brindisi e della Corte di Appello di Lecce la titolarità comunale delle strade dell'agglomerato industriale di Brindisi. Vi è attualmente il dubbio circa la titolarità della rete delle cunette stradali e circa la competenza del Legale rappresentante del Consorzio ASI alla richiesta dell'autorizzazione allo scarico per tale rete.
- Il permanere della situazione di stallo venutasi a creare provoca disagi alle aziende insediate, specialmente per quelle in possesso di certificazioni di qualità.



LEGENDA

- RETE DI DRENAGGIO ESISTENTE — CUNETTE
- RETE DI DRENAGGIO ESISTENTE — CONDOTTI
- RETE DI DRENAGGIO ESISTENTE — CONDOTTI FOGNATURA NERA
- COLLETTORI DI PROGETTO
- RETE DI DRENAGGIO ESISTENTE — DISMISSIONI
- SGRIGLIATORE + DISSABBIATORE
- PUNTO DI SCARICO

**CONSORZIO PER LO SVILUPPO INDUSTRIALE
E DI SERVIZI REALI ALLE IMPRESE-BRINDISI**
ENTE PUBBLICO ECONOMICO



PROGETTO ESECUTIVO PER IL COMPLETAMENTO E MIGLIORAMENTO DELLA VIABILITA' DELLA ZONA INDUSTRIALE DI BRINDISI A SUPPORTO DEL BACINO LOGISTICO PORTUALE-INDUSTRIALE DI COSTA MORENA, REGIONE PUGLIA
Lotto finanziato con accordo di Programma Quadro Trasporti e Viabilità - III' Atto Integrativo Delibera CIPE n. 35/2005 - Intervento codice BRT 03

Elaborato: SISTEMAZIONE IDRAULICA A.S.I. BRINDISI
PLANIMETRIA DI PROGETTO - PUNTI DI INTERVENTO 'D'.

REDATTO DAL SERVIZIO TECNICO CONSORTILE
Ing. Pietro Palma - Dirigente Area Tecnica
Ing. Glandomenco Savoia - Caposervizio Area Tecnica
Geom. Fausto De Milito - Tecnico Consortile Collaboratore
con la consulenza idraulica dell'Ing. Barbara Valenzano

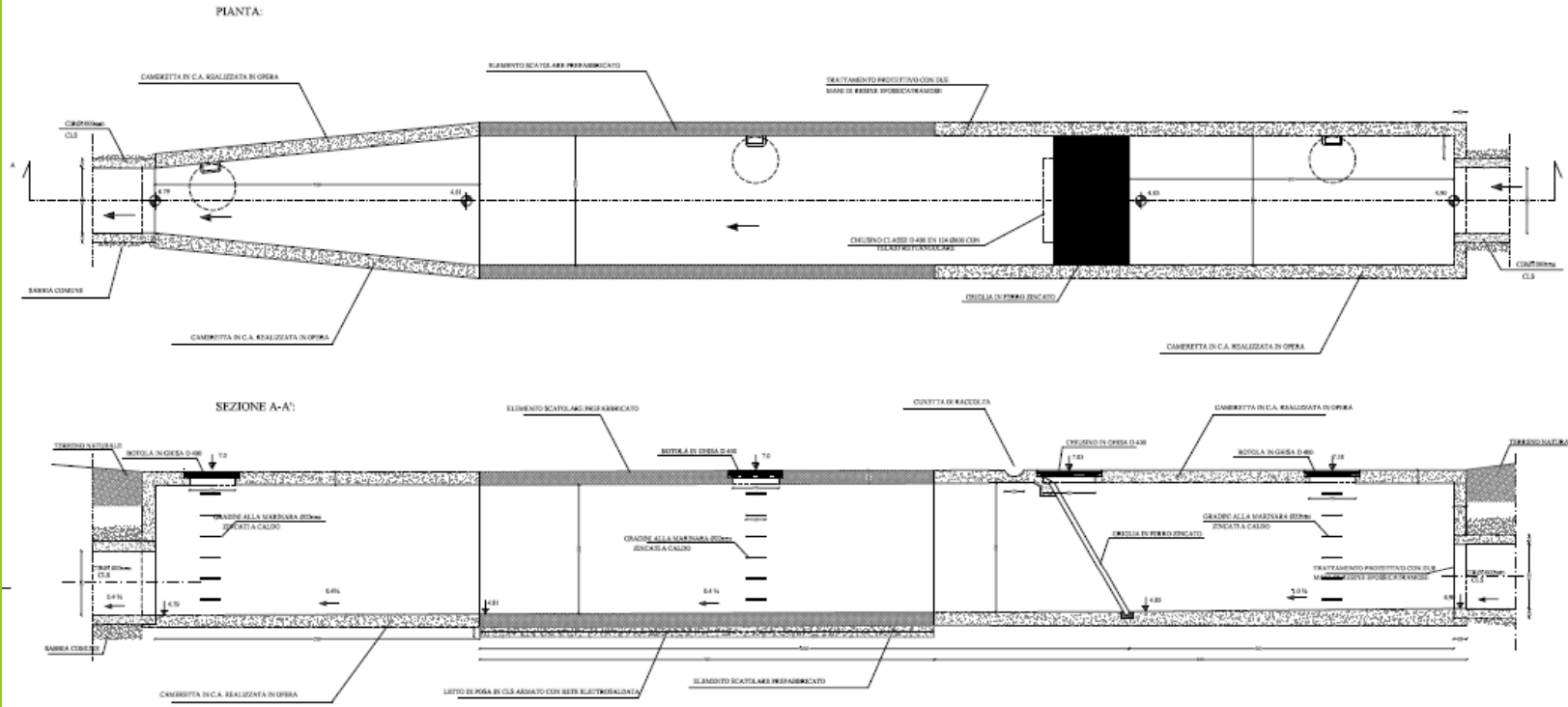
VISTO

Elaborato: 23

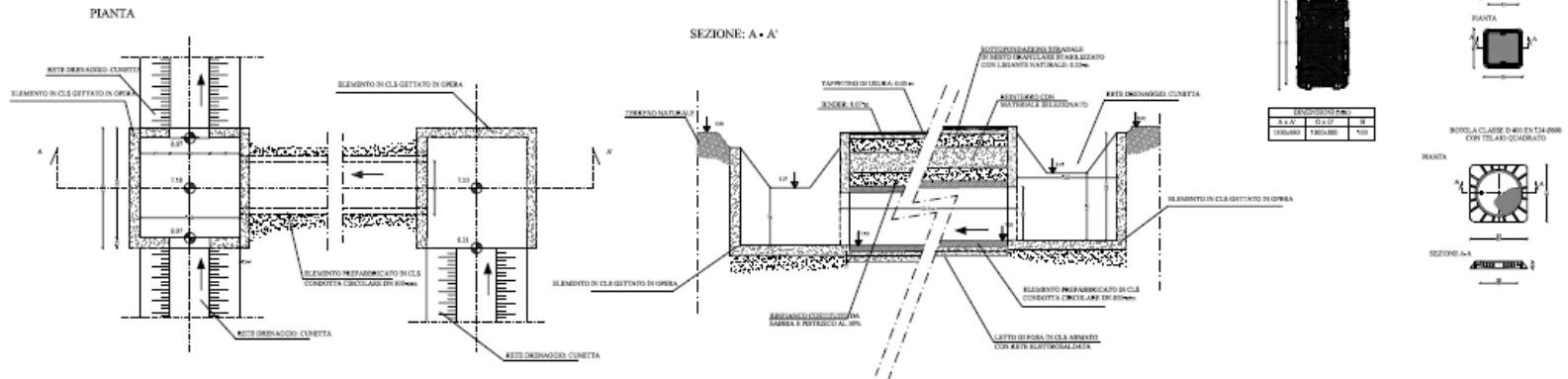
Rapp: 1:5000

Data: ottobre 2008

PARTICOLARE SISTEMA SGRIGLIATORE - DISSABBIATORE - INTERVENTO 2



PARTICOLARE SIFONE • INTERVENTO 1





LEADING LOCATED CONTENTS

- ➔ 1 ASI CONSORTIUM SEAT
- ➔ 2 AVIO - AEROSPACE
- ➔ 3 SANOFI AVENTIS - PHARMACEUTICAL
- ➔ 4 SFR - SUGAR PRODUCTION AND ENERGY FROM BIOMASS
- ➔ 5 TGROUP - ACCESSORIES FOR CARS
- ➔ 6 TSM - INDUSTRIAL COATINGS
- ➔ 7 EDIPOWER - ENERGY PRODUCTION FROM COAL
- ➔ 8 LEUCCI - WINDTURBIN TOWERS
- ➔ 9 PLATFORM PROCESSING SPECIAL WASTE
- ➔ 10 TCT - ELECTRICAL CABINETS PRODUCTION
- ➔ 11 EXXON MOBIL - PLASTIC FILM
- ➔ 12 PETROCHEMICAL COMPLEX
- ➔ 13 MUNICIPALITY FUEL FROM WASTE PLANT
- ➔ 14 MUNICIPALITY COMPOST FROM ORGANIC WASTE PLANT
- ➔ 15 COLABETON - CONCRETE PLANT
- ➔ 16 PROCESSI SPECIALI - AEROSPACE - METAL TREATMENT
- ➔ 17 SALVER - AEROSPACE - HELICOPTER
- ➔ 18 PROGRESSO E LAVORO - RAIL WAGONS MAINTENANCE
- ➔ 19 WINSOL - SOLAR ENERGY SYSTEMS AND COMPONENTS
- ➔ 20 LEUCCI - WIND TOWER STORAGE
- ➔ 21 MUNICIPALITY URBAN WASTE STORAGE PLANT
- ➔ 22 COAL WHARF
- ➔ 23 BRINDISI TERMINAL FERRY STATION
- ➔ 24 FERRY WAHRF
- ➔ 25 INDESIL - FEED AND GRAIN STORAGE
- ➔ 26 BONATESTA - LOGISTICS AND TRANSPORT
- ➔ 27 FREIGHT - LOGISTICS
- ➔ 28 MELACCA - AGGREGATE CRUSHING PLANT
- ➔ 29 CALCESTRUZZI - CONCRETE PLANT
- ➔ 30 CONVERTINO - CIVIL AND INDUSTRIAL ELECTRICAL SYSTEM
- ➔ 31 PERITAS - AMMONIA PRODUCTION PLANT
- ➔ 32 IAP - INDUSTRIAL COATINGS
- ➔ 33 AVISOMAN - AEROSPACE
- ➔ 34 MUNICIPALITY AGGREGATE CRUSHING PLANT
- ➔ 35 IPEN - LPG FUEL STORAGE
- ➔ 36 SPECIAL WASTE LANDFILL
- ➔ 37 LOGISTIC INTEGRATED BACKPORT PLATE (PROJECT)
- ➔ 38 ITTICA SUD - FISH PRODUCTION
- ➔ 39 INDUSTRIAL WASTE LANDFILL (MAKING SAFE) WITH PHITODEPURATION PLANT
- ➔ 40 DEMA - AEROSPACE - HELICOPTER
- ➔ 41 CAPANNONE MONTECATINI
- ➔ 42 MICOROSA GYPSUM INDUSTRY LANDFILL

Sono circa 230 le aziende insediate nell'area industriale (2013)



Sono stati realizzati circa 30 km di strade e assi attrezzati con metanodotto e condotte idriche, fognarie, telefoniche e di fibra ottica

GRAZIE
ATTENZIONE

www.asi.br.it